

DET DANSKE  
SPEJDERKORPS



## Velkomstbrev til nye spejderforældre

**Velkommen** som forældre hos Espergærdespejderne. Dit barn har valgt at være spejder og vil i fremtiden forhåbentlig få en masse udfordrende og sjove oplevelser. Dette brev er skrevet for at gøre det nemmere at være forældre hos Espergærdespejderne, men også for at give en forståelse for "hvad det der spejder er for noget".

Når du har læst dette velkomstbrev håber vi du vil tage dig 2 til 5 minutter til at svare på vores korte spørgeskema om hvordan det var at blive ny spejder hos Espergærdespejderne. Du kan tilgå spørgeskemaet her: <https://da.surveymonkey.com/r/BL8ZX3S>

Kommunikation mellem spejderhjemmet og Espergærdespejderne er meget vigtig for at kunne opretholde et højt aktivitetsniveau og sikre kvalitet i aktiviteterne. Espergærdespejderne har flere forskellige medier til at sikre denne kommunikation. For det første findes [www.espergærdespejderne.dk](http://www.espergærdespejderne.dk), der er Espergærdespejdernes hjemmeside. På hjemmesiden findes der blandt andet programmer for de enkelte afdelinger, nyheder og ikke mindst invitation og tilmeldingen til begivenheder. Du opfordres at tjekke hjemmesiden regelmæssigt, så man ikke går glip af noget!

Espergærdespejderne er også på Facebook. Den officielle Facebook side kan findes ved at søge efter: "[Espergærdespejderne](#)" i Facebook's søgefelt. Giv siden et "Synes godt om", så er du altid opdateret på gode historier og samtidig hjælper du Espergærdespejderne med at nå ud til offentligheden i diverse anledninger.

Hver enkelt afdeling har en lukket Facebook gruppe, hvor du nemt kan blive medlem ved kontakt til den nærmeste leder. Disse grupper er også gode til at få svar på diverse spørgsmål og opdatering om pludselige ændringer eksempelvis ny afgang og ankomsttider på en tur. Du kan læse mere om Facebook grupperne senere i dette velkomstbrev.

God fornøjelse med velkomstbrevet og velkommen hos Espergærdespejderne.

De bedste spejderhilsner

*Alle de frivillige hos Espergærdespejderne*



**ESPERGÆRDESPEJDERNE** – en gruppe i **DET DANSKE SPEJDERKORPS**

Besøg vores hjemmeside: [www.espergærdespejderne.dk](http://www.espergærdespejderne.dk)

Side 1 af 11

## Indholdsfortegnelse

Velkommen.....	1
Hvad er spejder?.....	3
Vi er udenfor.....	3
Vi lærer ved at gøre .....	3
Vi udfordres.....	3
Fællesskab.....	3
Forældre rollen .....	4
De 3 centrale forældreopgaver, der bliver gentaget årligt: .....	4
1) Grupperådsmøde.....	4
2) Hyttens dag.....	4
3) Juletræssalget .....	4
Bliv spejderleder hos Espergærdespejderne .....	5
Skal man selv have været spejder for at blive leder? .....	5
Får man løn som spejderleder?.....	5
Hvad laver man som spejderleder?.....	5
Det praktiske om kontingent og medlemssystem .....	6
Kontingentet.....	6
Betalning af kontingent .....	6
Medlemsservice .....	6
Ændringer .....	6
Udmeldelser .....	6
Spejderudstyr .....	7
Espergærdespejdernes organisatoriske opbygning.....	8
Oprykning hos Espergærdespejderne – skift af afdeling.....	9
Espergærdespejdernes tilstedeværelse på Facebook.....	10
Om Espergærdespejderne .....	10



## Hvad er spejder?

Grundidéen med spejder er, at børn og unge udvikler sig, så de både bliver selvstændige, lærer at begå sig i et fællesskab og får mod på at tage ansvar for sig selv og andre.

Det lyder måske ret stort, men i praksis handler det om, at spejderne oplever fællesskab, friluftsliv og udfordringer. Der er 4 værdier, som går igen, hver gang en spejder skal beskrive hvad essensen af spejder er:

**Vi er udenfor.** Friluftslivet er rammen om vores aktiviteter. Naturen er vores madplads, soveplads og legeplads. Der er højt til loftet og frisk luft til alle.

**Vi lærer ved at gøre.** Som spejdere bruger vi læringsmetoden "learning-by-doing". Her lærer vi spejderne at bruge et kompas og GPS i skoven. Vi lærer af vore fejl, og vi lærer at bruge de 'fejl' vi gør, til at udvikle sig selv.

**Vi udfordres.** Børn og unge kan meget mere, end man tror. Som spejder får man derfor også ansvar og udfordres, så man vokser og lærer om sig selv og andre. Man bliver selvfølgelig støttet og vejledt af voksne, men formålet er klart, at man lærer selv at tage ansvar for sin udvikling.

**Fællesskab.** Som spejder udfordrer man sig selv sammen med andre. Og udfordringer er der nok af: Vi bestiger bjerge i Norge eller leger indianer i det lokale krat. Vi laver bivakker og sover med månen som natlampe. Vi tager på vandretur og rister skumfiduser. Uanset hvad vi gør, så gør vi det sammen!



## Forældre rollen

Spejderforældre henter og bringer ikke bare deres børn til spejder. Espergærdespejderne er en 100% frivillig organisation, hvor ingen får løn, og fungerer kun, hvis alle bidrager på den ene eller anden måde. Der er 3 helt centrale forældreopgaver, som bestyrelsen og ledergruppen regner med, at alle forældre hjælper til med!

### De 3 centrale forældreopgaver, der bliver gentaget årligt:

- 1) **Grupperådsmøde** (se det som et årligt forældremøde og generalforsamling) finder sted hvert år før vinterens gruppeweekend. En gruppeweekend er en weekend, hvor alle Espergærdespejdere samles til sjove og spændende aktiviteter. Samtidig er det en slags brobygning imellem ældre og yngre spejdere. Grupperådsmødet afholdes på den første aften, hvor der efter ankomsten er en hyggelig fællesmiddag. Efter aftensmaden sættes der en god film på til børnene, imens de voksne holder møde. Mødet vil handle om spejderarbejdet, selve gruppen og der vil være valg til bestyrelsen.

Fællesspisning og grupperådsmødet tager ca. 3 – 3,5 timer i alt.

- 2) **Hyttens dag** foregår ca. en gang om året og er en arbejdsdag for børn og forældre. Hele gruppen mødes den dag og ordner Hytten (vores hus og grund). Der ordnes de ting, der skal laves (nyt som gammelt), og ikke mindst sikrer vi, at der ikke er ting ved Hytten, som kan være til fare ved børnenes brug af den. Det er ikke kun byggerelaterede opgaver, som forgår på dagen. Det er også opgaver som rengøring af køleskab, opsamling af nedfaldne blade, vask af vinduer osv.

Hyttens dag varer i alt ca. 5 timer og indbefatter typisk en god frokost.

- 3) **Juletræssalget** ligger hvert år i december og er en af grundpillerne, for at Espergærdespejderne kan køre økonomisk. Her forventes det, at man som forældre giver en hånd/deltager med minimum én vagt/salgsgang i løbet af salgstiden. Om man er den store sælger eller er ”hyggeonkel” er underordnet – der er altid fuld fart over juletræssalget, og alle hænder er brugbare. Salget sker sammen med spejderne og gruppens ledere. Information omkring juletræssalg og vagtuddeling kommer typisk slut november.

En salgsvagt varer typisk 3-4 timer.

Udover at der altid er god stemning og højt humør ved de 3 opgaver giver disse også god mulighed for at møde de andre spejdere, deres forældre og lederne fra resten af gruppen.



## Bliv spejderleder hos Espergærdespejderne

Det Danske Spejderkorps er Danmarks største børne- og ungdomsorganisation. Som voksen er der her igennem masser af mulighed for at gøre en forskel for børn og unge samt selv få store oplevelser.

## Skal man selv have været spejder for at blive leder?

Nej, man behøver hverken have 'det sorte bælte i friluftsliv' eller være 'ekspert' i aktiviteter for børn og unge for at være med. De andre ledere skal nok hjælpe dig godt i gang. Har du mod på at give børn og unge en god oplevelse, og indgå i et fællesskab, er det alt rigeligt. Hvert år kommer der omkring 1.000 nye ledere til Det Danske Spejderkorps, så du kommer ikke til at være alene.

## Får man løn som spejderleder?

Som leder eller hjælper er man frivillig, men udregnet i gode oplevelser er det et af de bedst betalte lederjob i verden. Som spejderleder kan du komme med på vilde ture til ind- og udland, og du kan komme på kurser, der udvikler dine frilufts- og lederegenskaber.

## Hvad laver man som spejderleder?

Som spejderleder er man med til at planlægge de aktiviteter, som spejderne laver. Det kan være alt fra at finde en sjov udendørsleg til at planlægge et spændende forløb med udgangspunkt i eventyr eller arrangere en sommertur i Sveriges vildmark.

Rollen som spejderleder handler faktisk mere om vejledning end om at tage styring af aktiviteterne. Det gælder særligt, som spejderne bliver ældre og mere selvstændige.

Faktisk er en af de vigtigste opgaver som spejderleder at kunne træde et skridt tilbage og lade spejderne selv klare de udfordringer, de bliver stillet.



Hvis du er interesseret i at høre mere, er du velkommen til at ringe eller SMS til gruppeleder Sebastian Becker Adriansen (leder af lederne) på 2082 6913 eller skrive til: 3060@spejder.dk



**ESPERGÆRDESPEJDERNE** – en gruppe i **DET DANSKE SPEJDERKORPS**

Besøg vores hjemmeside: [www.espergærdespejderne.dk](http://www.espergærdespejderne.dk)

## Det praktiske om kontingent og medlemssystem

**Kontingentet** varierer alt efter afdeling. Variationen skyldes, at familiespejdere og mikrospejdere typisk har et mindre aktivitetsniveau og dermed lavere udgifter. For alle medlemmer gælder det dog, at kontingentet ikke dækker de faktiske udgifter, og vores økonomi finansieres derfor også af bl.a. tilskud og donationer.

Det lave kontingent afspejler et ønske om, at Espergærdespejderne er en forening, hvor alle uanset økonomisk baggrund kan være med. Selv i situationer, hvor man som familie måske ikke har mulighed for at lade sit barn gå til spejder pga. den økonomiske situation, kan man i særlige tilfælde kontakte lederne, som diskret kan hjælpe med tilskudssøgning til kontingentet og/eller ture.

Kontingentsatser er pt. følgende:

- Alm. medlem: 300 kr. pr. kvartal
- Mikro (*Ikke startet i skole*) & Mikro (*0-1 klasse*): 180 kr. pr. kvartal
- Leder: 75 kr. årligt
- Passivt medlem: 180 kr. (*betales 3 gange årligt*)
- Indmeldelsesgebyr er 150 kr. (*Gebyret dækker de udgifter, der er til velkomstpakken, man modtager ved indmeldelse, og opdateringer ved oprykninger.*)

**Betaling af kontingent** sker første gang via det tilsendte Girokort og kan ved første betaling tilmeldes Betalingsservice for automatisk opkrævning fremadrettet. Evt. spørgsmål til kontingentet stilles til Espergærdespejdernes medlemsadministrator ([ullar19@gmail.com](mailto:ullar19@gmail.com)).

**Medlemsservice** er Det Danske Spejderkorps online medlemssystem. Dette bruges primært til administration og kontakt. Det er vigtigt, at hver enkelt spejders og forældres profil altid er opdateret, hvis der for eksempel skulle blive behov for at tage kontakt i tilfælde af ulykke. Du logger ind på [www.medlem.dds.dk](http://www.medlem.dds.dk) med din e-mailadresse, og du vælger selv dit kodeord.

**Første gang du logger ind skal du anvende dit mobilnummer som kodeord.**

**Ændringer** i adresser, telefonnumre og mailadresser kan du let selv foretage i Medlemssystemet. Ledere får automatisk besked ved ændringer hos medlemmer.

**Udmeldelser** sker til barnets leder og ved at sende en mail til medlemsadministrationen på [ullar19@gmail.com](mailto:ullar19@gmail.com). Du bliver udmeldt fra den dato, du sender din udmeldelse, og vil blive opkrævet kontingent til og med den dag, du melder dig ud. Man er naturligvis velkommen tilbage, hvis barnet får tid og lyst igen.



## Spejderudstyr

Spejderudstyr, grej og uniformer er noget, der alt sammen hører til spejder. Her på siden er de typiske spørgsmål og svar forsøgt samlet. Husk at man altid kan spørge en spejderleder!

### Hvad anses som "standard" udstyr mht. uniform?

En sommer eller vinter uniform med lommeorden er et must, når man er spejder. Til uniformen hører altid spejdertørklædet, der som minimum altid bæres til spejder. Mange anser også et spejderbælte med dolk, spejderpung og evt. knobbånd som standardudstyr til uniformen.

### Hvor køber man spejder uniformer m.m.?

Hos den landsdækkende kæde Spejder Sport ([www.spejdersport.dk](http://www.spejdersport.dk)) er det muligt at købe alverdens spejderudstyr. Spejder Sport er 100% ejet af Det Danske Spejderkorps, og der er således altid kompetent hjælp at hente i forretningerne, når man skal have nyt udstyr. Du kan bruge koden spejder og få 10% rabat, når du handler i webshoppene. I butikkerne får du også 10% rabat ved at oplyse, at du er medlem af Espergærdespejderne.

Den blå Avis, Gul & Gratis er også et glimrende sted at kikke efter uniformer, da børn jo vokser hurtigt. En tredje mulighed er at tjekke "Byttebanken" i Hytten. Byttebanken findes i den første slagbænk lige inden for døren. Reglerne, for hvordan byttebanken virker, kan læses i låget til slagbænken.

### Hvordan får man fat i Espergærdespejdernes turkise spejdertørklæde?

Espergærdespejdernes tørklæde er relativt specielt, og det er således IKKE muligt at købe det ude i byen! Ved indmeldelse modtager man sammen med sin velkomstpakke et turkist spejdertørklæde, som man selvfølgelig skal passe godt på. Er uheldet dog ude, og det bliver væk eller ødelagt, er det muligt at købe et nyt.

Ny bestilling sker ved at fortage en indbetaling på Espergærdespejdernes konto (Reg. Nr.: 2313 Konto. Nr.: 1860 008 715) på 40 kr. I tekstfeltet skrives spejderens fulde navn og 'tørklæde'. Det vil herefter blive sat i produktion og leveret i bestillerens postkasse.

### Hvordan får man mærker til uniformen og hvor skal de være?

Mærker udleveres af lederne, når spejderen har tilegnet sig en ny kompetence eller fx har deltaget i et arrangement. Hvor mærkerne præcis skal være på uniformen vil være forskellig fra mærke til mærke. Tjek evt. [DDS's uniformsvejledning](#) eller spejderens lommebog eller spørg en spejderleder.

### Skal man have specielt udstyr til en spejdetur?

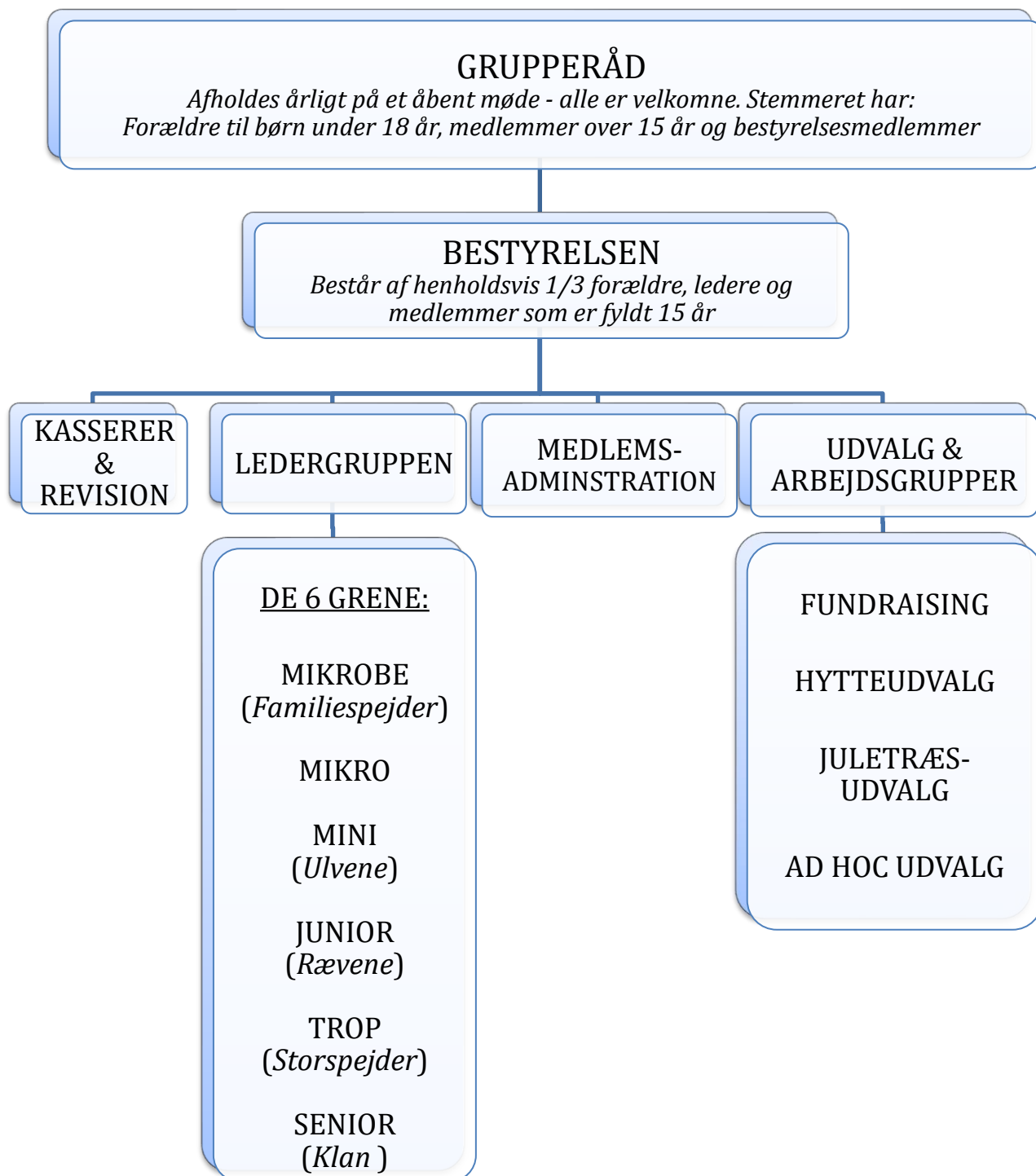
Det generelle svar er nej, men der er dog også et men! Hvis man for eksempel skal på en vandretur, gør det alverden til forskel, om man har de rigtige sko eller den rigtige rygsæk. Flere råd, tips og tricks kan findes på: [www.espergaerdespejderne.dk/pakkelister](http://www.espergaerdespejderne.dk/pakkelister)



## Espergærdespejdernes organisatoriske opbygning

Nedenstående figur er lavet med det formål at give nye forældre og medlemmer mulighed for at forstå Espergærdespejdernes interne opbygning.

Espergærdespejderne er en del af Øresunddivisionen, der udgør en af de i alt 35 divisioner (geografiske områder), som Det Danske Spejderkorps er inddelt i.





## Oprykning hos Espergærdespejderne – skift af afdeling

Espergærdespejderne arbejder i seks afdelinger:

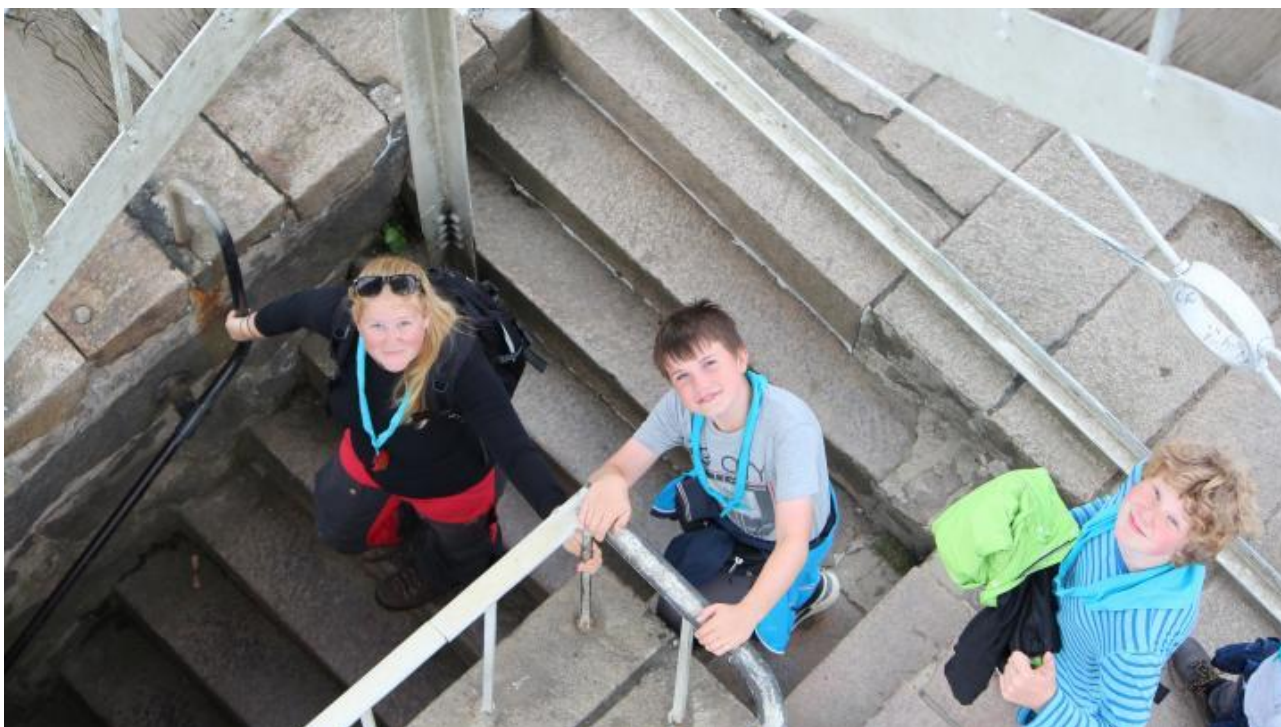
- Mikrober, også kaldt for Familiespejder (ikke startet i skole)
- Mikro (0 – 1 klasse)
- Mini (2 – 3 klasse)
- Junior (4 – 6 klasse)
- Trop (7 – 9 Klasse)
- Klan (har afsluttet folkeskolen)

Ved at arbejde i afdelinger kan vi lave spejderaktiviteter, der er tilpasset børn i den enkelte aldersgruppe. Der er selvfølgelig en rød tråd gennem alle afdelingerne, men det, man lærer, og niveauet ændrer sig, efterhånden som spejderne bliver ældre. De enkelte afdelinger har også deres egne traditioner og tilbagevendende oplevelser.

Espergærdespejderne følger skolen, så børn rykker op sammen med deres klassekammerater og jævnaldrende venner. Oprykninger til den næste afdeling finder sted i forbindelse med Gruppeweekenden på Gurreddam Spejdercenter, som er en weekendtur, der traditionelt ligger sidst i august.

De enkelte afdelinger har forskellige traditioner for modtagelse af nyoprykkede, og der er forskellige "ceremonier" på weekenden. Nyoprykkede Mikroer, Minier og Juniorer modtager en ny spejderlommebog. Nyoprykkede Minier får desuden Vores sangbog.

Man kan forberede sig på en oprykning ved at læse om den nye afdeling på [www.espergærdespejderne.dk](http://www.espergærdespejderne.dk) og ved at tale med lederne i sin nuværende og kommende afdeling.



## Espergærdespejdernes tilstedeværelse på Facebook

Espergærdespejderne er på Facebook, hvor der er forskellige grupper til hver afdeling. I nedenstående faktaboks kan du finde en oversigt over alle grupper på Facebook. Husk også, at der findes en offentlig side "[Espergærdespejderne](#)", hvor gode historier, konkurrencer og billeder deles. Giv gerne den offentlige side et like!

Herunder kan du se en oversigt over alle Facebookgrupper der findes for afdelingerne. Der findes også "[Espergærdespejderne – Fællesgruppe](#)" alle bør være medlem af, foruden deres egen afdelings Facebook gruppe.

- **Børn ikke er startet i skole (Familiespejder):**  
Søg "[Espergærdespejderne – Familiespejd](#)"
- **Børn i 0-1 klasse (Mikro):**  
Søg "[Espergærdespejderne – Mikro](#)"
- **Børn i 2-3 klasse (Mini):**  
Søg "[Espergærdespejderne - Mini](#)"
- **Børn i 4-6 klasse (Junior):**  
Søg "[Espergærdespejderne – Junior](#)"
- **Unge i 7-9 klasse (Trop):**  
Søg "[Espergærdespejderne - Trop](#)"

## Om Espergærdespejderne

Espergærdespejderne er en spejdergruppe i Det Danske Spejderkorps, for drenge og piger i alle aldre. Vi er en gruppe med over 130 aktive medlemmer + vores støtter og forældre. Espergærdespejdernes arbejde er drevet af frivillig ulønnet indsats fra ledere, støtter og forældre.

Espergærdespejderne har rødder helt tilbage til 1926 og har eksisteret i sin nuværende form siden 1948. På trods af de mange år er Espergærdespejderne i dag forsat en moderne og velkørende spejdergruppe, med plads til nye og gamle traditioner.

Hos Espergærdespejderne arbejder vi med spejderarbejdet ud fra idéen om at skabe og udvikle kammeratskaber, ansvar, sjov og samtidig udfordre den enkelte spejder blandt andet via friluftsliv. Da Espergærdespejderne er en del af Det Danske Spejderkorps, bygger arbejdet og aktiviteterne på nogle fælles værdier for korpset. De fælles værdier kan findes på følgende link: [DDS Formål](#)





# Espergærdespejderne

*Startede i 1926 & eventyret er først lige begyndt!*



**ESPERGÆRDESPEJDERNE** – en gruppe i **DET DANSKE SPEJDERKORPS**

Besøg vores hjemmeside: [www.espergærdespejderne.dk](http://www.espergærdespejderne.dk)

Side 11 af 11